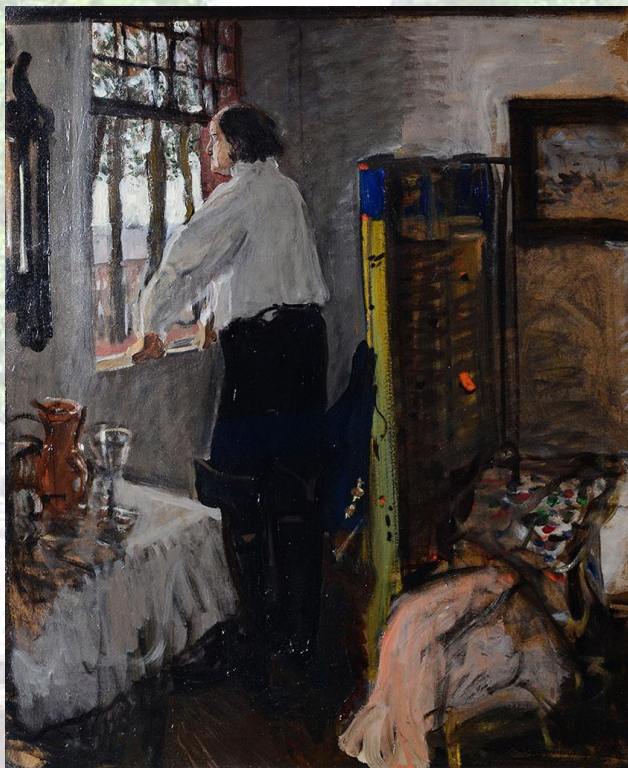




СПб ГБУК «Централизованная библиотечная  
система Красносельского района»  
Центральная районная библиотека  
Информационно-библиографический отдел



## Петергоф Петра Великого

Рекомендательный список литературы

Санкт-Петербург

2022





*Прохладная страна! места преузорочны!  
Где с шумом в воздух бьют стремленья водоточны;  
Где роскоши своей весна имеет трон,  
Где всюду слышится поющих птичек тон,  
Где спорят меж собой искусство и природа  
В лесах, в цветах, в водах, в небесном блеске свода,  
И словом, кто эдем захочет знать каков, –  
Приди и посмотри приморский дом Петров.*

*Гаврила Державин*

Петергоф, на протяжении 200 лет бывший парадной летней резиденцией императоров, неразрывно связан с нашей историей. Приморский парадиз строился как грандиозный триумфальный памятник, прославляющий величие России, завоевавшей в ходе Северной войны столь необходимый и желанный выход к Балтийскому морю.

Первое документальное упоминание Петергофа относится к 1705 году, когда он на голландский манер назывался «Питергоф» – «Петров двор».

Проект по праву можно назвать детищем самого Петра I – сохранилось более десяти его собственноручных рисунков, относящихся к Петергофу, и ещё большее количество чертежей

с исправлениями и пометками, а также множество продиктованных или подписанных им указов и распоряжений, относящихся к петергофскому строительству. Эти документы свидетельствуют о том, что именно Петру принадлежит идея использования контрастного рельефа побережья для разбивки Нижнего парка и Верхнего сада, строительства нагорного дворца, каскада и канала. Петр наметил и первоначальную схему аллей Нижнего парка и планировки Верхнего сада. Даже после смерти императора, на протяжении полутора веков преобразя летнюю резиденцию, архитекторы не только бережно сохраняли, но и продолжали воплощать все основные замыслы царя – реформатора.

Строительство резиденции, не уступающей по красоте и роскоши лучшим резиденциям европейских монархов, в том числе французскому Версалю, началось в 1714 году. В «Походном журнале» Петра за этот год отмечено, что 17 мая он заложил в Петергофе «палатки» на берегу залива (дворец Монплеизр). Почти одновременно приступили к строительству Верхних палат (впоследствии Большой дворец).

Уже в августе 1723 года состоялось торжественное открытие Петергофа, причем к этому времени был распланирован Нижний парк, прорыт Морской канал, действовала часть фонтанов, были отделаны верхние палаты, а также построены дворцы «Монплеизр» и «Марли».

Свою первую «пробную» экскурсию Петр I провел 15 июня 1720 года, когда показывал «Питергоф» – в переводе с голландского



«Петров двор» – польскому послу и его свите. Особенно пришлось потрудиться императору 13 и 14 августа 1723 года, когда состоялось торжественное открытие его парадной летней резиденции. В первый день Петр «водил» жениха дочери Анны Петровны герцога Голштинского с его свитой и русских вельмож, а на второй «начал водить» иностранных министров и «всех знатных гостей всюду, как по саду так и по домам», – вспоминал участник тех событий Ф. Берхгольц. При этом на остановках, во время «проходов» по парку, было предусмотрено угощение гостей вином. Сначала «водить везде и показывать император предоставил себе самому», но позже это почетное дело он стал доверять своей супруге Екатерине, полицеймейстеру Петербурга Д. И. Девиеру, своим молодым денщикам. Так Петр I обозначил Петергоф не только как место, которое нужно показывать, но и где необходимо грамотно, со знанием дела, рассказывать о дворцах, павильонах, парках и, конечно, фонтанах. Этому принципа придерживались преемники основателя Петергофа.

Подобно Петербургу, Петр превратил Петергоф в своеобразный плацдарм для архитектурных экспериментов: здесь работали немцы Андреас Шлютер и его ученик Иоганн-Фридрих Браунштейн, итальянец Никола Микетти, голландские мастера Стефан ванн Звиден, Питер фон Гезель и другие.

А. Н. Бенуа, посвятивший описанию Петергофа немало проникновенных страниц, отмечал: «Особое очарование Петергофу придает то, что он расположен на самом берегу моря, а также и то,

что здесь на всем лежит отпечаток той гениальной личности, благодаря воле которой и рожден и в память которой Петергоф и получил свое наименование. Петр показал здесь, что он не чужд чего-то такого, что другим словом, как поэзия, не назовешь».

На одном из черновиков Петра I, относящихся к строительству Петергофа, дан план маленького приморского сада у дворца Монплеизир. К нему прилагаются и собственноручные указания царя, какие цветы высадить в саду и в каком порядке. На другом рисунке намечены дорожки по периметру будущего сада.

Работы над садом были закончены в 1718 году. Здесь высадили липы, каштаны, клёны и устроены шпалеры.

Рассматривая вопрос о цветниках петровского времени, необходимо выделить и наиболее характерный тип партеров. Анализ имеющихся материалов показывает, что при Петре предпочитались партеры с четырёхчастным делением. Этот принцип для петровского времени становится почти стандартным. Цветники – это обычно система квадратов и прямоугольников, очень правильных, самых простых и компактных форм, без срезанных углов и закруглений, которые так часто встречаются на планах европейских садов.

В устройстве партеров и цветников в петровское время особенно ярко ощущается тщательный отбор из того огромного количества различных образцов, которые видел Пётр воочию и которые имелись в многочисленных изданиях, чертежах, гравюрах и рисунках, собранных в его библиотеке. Нельзя не заметить также, что рисунки партеров при Петре I выбирались наиболее простые и



строгие из колоссального многообразия решений, которые предлагались известными тогда источниками.

Верхний сад, имеющий площадь 15 га, был разбит при Петре в 1714-1724 году по плану архитектора К.-Б. Растрелли. Пётр, известный своим практическим подходом ко всему, использовал сад как огород, в котором выращивались овощи, а в квадратных прудах разводили рыбу.

В августе 1721 года под непосредственным руководством Петра начались работы по устройству фонтанов перед дворцом «Монплеизир», которые были закончены в 1723 году. Центральным элементом всей композиции был фонтан «Сноп» посередине сада. Его мощная струя бьёт с высокого пьедестала, окружённого двумя рядами вертикальных струй, напоминающих стог сена. Вода падает в бассейн с пятью каскадами белого мрамора. Как известно, Петр необычайно любил разыгрывать своих подчиненных. В саду были установлены две неприметные белые скамейки с позолоченными маскаронами на спинках – фонтаны-шутихи. В своё время к ним вели трельяжные своды прямо из павильонов Монплезира. Утомлённые весельем, дамы и кавалеры выходили в сад подышать свежим воздухом. Ничего не подозревая, они усаживались на скамейки, как вдруг тонкие струи воды окатывали их с головы до ног.

Конечно, многие замыслы Петра так и остались невоплощены, не всех последующих правителей воодушевляли идеи Петра. Многие утрачено в годы Великой Отечественной войны. Но как радуются

ученые, реставраторы и любители роскоши находкам, подтверждающим гениальность Петра!

В 1990 году архитектурно–парковый ансамбль "Петергоф" был внесен во Всемирный список культурного наследия ЮНЕСКО, а в 2008 году признан одним из 7 чудес России.

Более подробно о Петергофе времен Петра Первого можно узнать из книг, предлагаемых к прочтению в данном рекомендательном списке. Вы получите огромное удовольствие.

В оформлении обложки списка использована картина Серова В. А. «Петр I в Монплеzure», 1904 (частная коллекция).



A maximus ad minima. Малые формы в историческом ландшафте : сборник статей по материалам научно-практической конференции ГМЗ "Петергоф",

25-26.04.2016 / Государственный музей-заповедник "Петергоф" ; редакция : О. С. Капполь ; автор предисловия : Е. Я. Кальницкая. – Санкт-Петербург : Издательство государственного музея-заповедника "Петергоф", 2017. – 399 с. : фот. – (Проблемы сохранения культурного наследия. XXI век ; 7). – Библиогр. в подстроч. примеч. – ISBN 978-5-91598-025-8. – Текст : непосредственный.

*Шифр 8640-5701-9581-2654-3101*

*Экземпляры: ЦРБ(1), б-ка 14(1)*

*Из истории петровских фонтанов, а также о садовых чудачествах Петра Первого.*





"Альбом истории раскрыт...". Страницы жизни  
Красносельского края : материалы историко-  
краеведческой конференции / составитель, редакция  
В. И. Соловьева. – Санкт-Петербург, 2009. – 59, [1] с. : ил. ; [2] л. ил. с.  
– Текст : непосредственный.

*Шифр 63.3(2-2СПб)*

*Экземпляры: ЦРБ(20), ЦРДБ(5), б-ка 1(5), б-ка 2(14), б-ка 4(5), б-ка 5(7),  
б-ка 6(5), б-ка 7(5), б-ка 8(5), б-ка 9(6), б-ка 10(10), б-ка 11(5), б-ка 12(3),  
МДЛ(5), б-ка 14(1)*



Амбросов, Стефан Афанасьевич.  
Императоры и Петергоф / С. А. Амбросов. – Санкт-  
Петербург : Астерион, 2014. – 182 с. : фот. цв., портр.,  
планы. – Библиогр.: с. 180-181. – ISBN 978-5-00045-148-9. – Текст :  
непосредственный.

*Шифр 7782-9072-5165-1332-0654*

*Экземпляры: ЦРБ(1)*



Гейрот, Александр Федорович.  
Описание Петергофа : исторический очерк и  
путеводитель / А. Ф. Гейрот. – Репринтное  
воспроизведение издания. – Ленинград : Аврора, 1991. – 136 с. – ISBN  
5-7300-0537-7. – Текст : непосредственный.

*Шифр 85.118*

*Экземпляры: ЦРБ(5), ЦРДБ(1), б-ка 1(2), б-ка 2(2), б-ка 10(3), МДЛ(1)*



Голдовский, Григорий Наумович.

Дворец Монплеизр в Нижнем парке Петродворца /  
Г. Н. Голдовский, В. В. Знаменов. – 2-е изд., испр., доп. –  
Ленинград : Лениздат, 1981. – 88 с. : ил, цв. ил. – Каталог картин  
дворца-музея Монплеизр: с. 70-87. – Текст : непосредственный.

*Шифр 85.103(2-2СП6)1*

*Экземпляры: ЦРБ(1), б-ка 1(1), б-ка 7(1)*

*Монплеизр – любимый дворец «царя-преобразователя», действительно оправдывающий свое поэтическое название. Книга, авторами которой являются научные сотрудники дворцов-музеев и парков Петродворца, знакомит с историей создания Монплеизра и его замечательными коллекциями живописных полотен, произведений декоративно-прикладного искусства и предметов быта. Издание может служить путеводителем по дворцу.*



Иванова, Татьяна Константиновна.

Стихи / Татьяна Иванова. – Санкт-Петербург, 2012. –  
95, [1] с. : ил., генеалогическая таблица. – (Поэты НИИГА).  
– Текст : непосредственный.

*Шифр 84(2Рос=Рус)б-5*

*Экземпляры: ЦРБ(1)*

*На протяжении нескольких лет автор была внештатным сотрудником газет "Петергофский вестник" и "Муниципальная перспектива". В сборнике представлены рифмованные рассказы по истории создания Петергофа. Во вторую и третью часть вошли поэма и пьеса исторического содержания для младших школьников.*





Императорский Петергоф. Три столетия истории / редактор, автор предисловия В. В. Знаменова, составитель Н. В. Вернова. – Санкт-Петербург : Арт-Палас, 2002. – 311 с. : ил., фото. – ISBN 5-89468-022-0. – Текст : непосредственный.

*Шифр 63.3(2-2СПб)*

*Экземпляры: ЦРБ(6), ЦРДБ(2), б-ка 1(3), б-ка 2(4), б-ка 4(4), б-ка 5(2), б-ка 6(2), б-ка 7(1), б-ка 8(2), б-ка 9(1), б-ка 10(5), б-ка 11(2), МДЛ(1), б-ка 14(3)*



Кальницкая, Елена Яковлевна.  
Петергоф: рассказы старого дворецкого / Е. Я. Кальницкая ; художник Т. А. Емельянова. – Санкт-Петербург : Издательский дом Золотой лев, 2014. – [12] с. : цв.ил. – ISBN 978-5-905985-11-9. – Текст : непосредственный.

*Шифр 85.101(2-2СПб)*

*Экземпляры: б-ка 14(2)*



Коренцвит, Виктор Абрамович. Корректировка Петром I окончательного плана Петергофа / В. А. Коренцвит. – Текст : непосредственный // От "царского огорода" к музею-заповеднику : сборник статей по материалам научно-практической конференции ГМЗ "Петергоф", 24-25.04.2017 / Гос. музей-заповедник "Петергоф" ; автор вступительной статьи : Е. Я. Кальницкая ; редактор О. С. Капполь. – Санкт-Петербург : Издательство государственного музея-заповедника "Петергоф", 2018.

– С. 91-98. : ил., фот. – (Проблемы сохранения культурного наследия. XXI век ; VIII). – Библиогр. в подстроч. примеч. – Текст : непосредственный.

*Шифр 3574-3842-8029-0556-2146*

*Экземпляры: ЦРБ(1), б-ка 14(1)*



Первушина, Елена Владимировна.

Загородные императорские резиденции : будни, праздники, трагедии / Е. В. Первушина ; редактор : Г. Б. Зеленская ; фото : А. С. Андреев. – Санкт-Петербург : Паритет, 2009. – 381, [3] с. : ил. – Библиогр.: с. 377-378. – ISBN 978-5-93437-275-1. – Текст : непосредственный.

*Шифр 63.3(2-2СПб)*

*Экземпляры: ЦРБ(1), б-ка 10(1), б-ка 12(1)*

*Основанная на мемуарах современников российских императоров от Петра Великого до Николая II, книга посвящена частной и светской жизни в императорских дворцах в окрестностях Петербурга. Книга рассказывает о том, как развлекались российские цари, как вершилась на аллеях парков большая политика, какие личные драмы разыгрывались под крышами дворцов и павильонов.*



Петергоф: из истории дворцов и коллекций : альманах.

– Санкт-Петербург : Биографический институт, 1992. – 189 с. : ил. – Текст : непосредственный.

*Шифр 85.101лб*

*Экземпляры: ЦРБ(1)*





Петергоф. Царское Село. Павловск. Ораниенбаум.  
Гатчина : альбом / составитель Г. Яр. – Санкт-Петербург  
: Иван Федоров, 2003. – 128 с. : ил. – ISBN 5-900530-96-5.

– Текст : непосредственный.

*Шифр 85.113(2)1*

*Экземпляры: ЦРБ(2), ЦРДБ(1), ), б-ка 1(1) б-ка 2(1), б-ка 4(1), б-ка 5(1), б-ка 6(1), б-ка 7(1), б-ка 10(1), б-ка 11(1), б-ка 8(1), б-ка 9(1), б-ка 14(1)*



Раскин, Абрам Григорьевич.

Петродворец: дворцово-парковые ансамбли XVIII века /  
А. Раскин. – Ленинград : Искусство, 1975. – 148 с. : ил. –

Текст : непосредственный.

*Шифр 85.113(2)*

*Экземпляры: ЦРБ(2), б-ка 1(1), б-ка 2(1), б-ка 10(1)*



Чернобережская, Екатерина Павловна. Стрельна и  
Петергоф : подробный путеводитель /  
Е. П. Чернобережская ; фото: А. С. Андреев. – Санкт-

Петербург : Паритет, 2008. – 476 с. : ил. – ISBN 978-5-93437-318-5–

Текст : непосредственный.

*Шифр 63.3(2-2СПб)*

*Экземпляры: ЦРБ(4), ЦРДБ(1), б-ка 1(2), б-ка 2(2), б-ка 4(1), б-ка 5(1), б-ка 6(1), б-ка 8(1), б-ка 9(1), б-ка 10(3), б-ка 11(1), б-ка 12(1), МДЛ(1), б-ка 14(1)*

*Предлагаемая книга знакомит читателей со старинными дворцово-парковыми ансамблями Петергофа и Стрельны, получившими мировую известность.*

## Книги, представленные в библиотеках города

Архипов, Николай Ильич.



Исследования по истории Петергофа : сборник научных трудов / Николай Ильич Архипов ; "Петергоф", государственный музей-заповедник. – Санкт-Петербург : Издательство государственного музея-заповедника "Петергоф", 2016. – 591 с. : ил., портр., факс. – (Петергофская летопись). – Библиогр. в конце ст., в тексте и в подстроч. примеч. – ISBN 978-5-91598-022-7. – Текст : непосредственный.

*Шифр 7280-3227-1904-5547-5187*

*Держатели документа: Петродворцового района ЦБС, ЦГПБ им. В. В. Маяковского, ЦГДБ им. А. С. Пушкина*

Белоусов, А. С. Собственноручные рисунки Петра I и вопрос о дате основания Верхних палат в Петергофе / А. С. Белоусов. – Текст :

непосредственный // Дворцы и события : сборник статей по материалам научно-практической конференции ГМЗ "Петергоф" 27-28.04.2015. – Санкт-Петербург : Издательство государственного музея-заповедника "Петергоф", 2016. – С. 12-19. : ил., фот., табл. – (Проблемы сохранения культурного наследия. : XXI век. ; VI). – ISBN 978-5-91598-021-0.

*Шифр 6657-6986-1201-2677-2334*

*Держатели документа: Кировского района ЦБС, Петродворцового района ЦБС, СПбГТБ, ЦГПБ им. В. В. Маяковского, Пушкинского района ТЦБС*





Жизнь дворца: публичное и приватное : сборник статей по материалам научно-практической конференции ГМЗ "Петергоф", 2013 / Государственный музей-заповедник "Петергоф" ; автор вступительной статьи : Е. Я. Кальницкая. – Санкт-Петербург : Европейский Дом, 2014. – 446, [1] с. : ил., планы, фот. – (Проблемы сохранения культурного наследия. XXI век ; 4). – Библиогр. в примеч. – ISBN 978-5-8015-0329-5. – Текст : непосредственный.

*Шифр 6569-2134-2148-7281-1273*

*Держатели документа: Кировского района ЦБС, Петродворцового района ЦБС, СПбГТБ, ЦГПБ им. В. В. Маяковского*



Памятник архитектуры. От дворца к музею : сборник статей по материалам научно-практической конференции ГМЗ "Петергоф", 2012 / Государственный музей-заповедник "Петергоф" ; общая подготовка издания : Ю. В. Зелелянская ; редактор : О. С. Капполь. – Санкт-Петербург : Европейский Дом, 2013. – 263 с. : фот. – (Проблемы сохранения культурного наследия. XXI век ; 3). – Библиогр. в подстроч. примеч. – ISBN 978-5-8015-0310-3. – Текст : непосредственный.

*Шифр 6786-9022-6992-2901-5851*

*Держатели документа: Кировского района ЦБС, Петродворцового района ЦБС, Пушкинского района ТЦБС, ЦГПБ им. В. В. Маяковского*

## Публикации в периодической печати



Иваненко, Софья.

Поющая коллекция Петергофа: Государственный музей-заповедник показал отреставрированные птичники / С. Иваненко ; фото Л. Верещагина. – Текст : непосредственный // Вечерний Санкт-Петербург. – 2019. – 11 марта (№ 21). – С. 10 : фот.

*О содержании птиц в Нижнем парке.*



Воеводский, Игорь.

Прообраз Версаля, Петергофа... (Вилла Д'Эсте) / И. Воеводский. – Текст : непосредственный // Автобус : петербургский детский исторический журнал. – 2016. – № 2. – С. 6-13 : фот. цв.

*Прекрасная вилла кардинала Д'Эсте находится в городке Тиволи, что в получасе езды от Рима. Это удивительное место охраняется ЮНЕСКО и является достоянием человечества. Гениальная система водоснабжения и более ста фонтанов будоражили фантазию современников. Вилла стала первым дворцово-парковым комплексом с фонтанами, и явилась прообразом дворцово-парковых ансамблей Версаля, Павловска, Царского Села, Петергофа.*



Холоднова, О. А.

Росписи дворца Монплеизир / О. А. Холоднова. – Текст : непосредственный // История Петербурга. – 2010. – № 1. – С. 74-81 : ил. – Библиогр. в примеч.



*«Монплеизир» или «Голландский домик» – первая постройка на территории Нижнего парка Петергофа. Петр I лично выбрал место для своего любимого дворца на самом берегу Финского залива и исполнил первоначальный набросок-проект. В строительстве дворца с 1714 по 1724 год принимали участие лучшие мастера петровского времени – архитекторы Андреас Шлютер, Иоганн Браунштейн, Жан Батист Леблон, Николо Микетти, а также декораторы – Никола Пино, Филипп Пильман, Луи Каравакк, Жан Мишель. С приездом в Петербург Леблона и назначением его генералархитектором совпало начало лепных и живописных работ во дворце. В 1717–1718 годах в «Монплеизире» выполнили лепку. Облицовку стен центрального зала дубом закончили к лету 1718 года, что дало возможность приступить к росписям, для чего был приглашен француз Филипп Пильман – «только один сего таланта, который обретается в службе у его императорского величества».*

Ершова, Нина Ивановна.



Фонтанная история Петергофа: время и лица / Н. И. Ершова. – Текст : непосредственный // История Петербурга. – 2010. – № 1. – С. 92-96 : ил.

*Морской (или Самсоновский) канал в Нижнем парке – одно из первых гидротехнических сооружений Петергофа и центральная композиционная ось ансамбля – создавался по эскизам Петра I в период с 1714 по 1720 год. Являясь вместе с Большим каскадом центром композиции, Морской канал изображался на всех генеральных планах, включая первый план 1716 года архитектора И. Ф. Браунштейна. С именем Петра связано начало сооружения фонтанов «Пирамида» и «Солнце». При Петре I, на месте будущего фонтана «Солнце» в центре Менажерного*

*пруда, где плавали лебеди и редкие водоплавающие птицы, находился построенный по проекту Н. Микетти Менажерный фонтан.*

*В книге рассматриваются отношения правивших монархов к Петергофу, а также дано строительство фонтанов в хронологии царствований.*



Коренцвит, Виктор Абрамович. Хоромы Петра I

в Летнем саду / В. А. Коренцвит. – Текст :  
непосредственный // История Петербурга. – 2009. –

№ 4. – С. 3-5 : ил. – Библиогр. в конце ст.



Помпеев, Юрий Александрович.

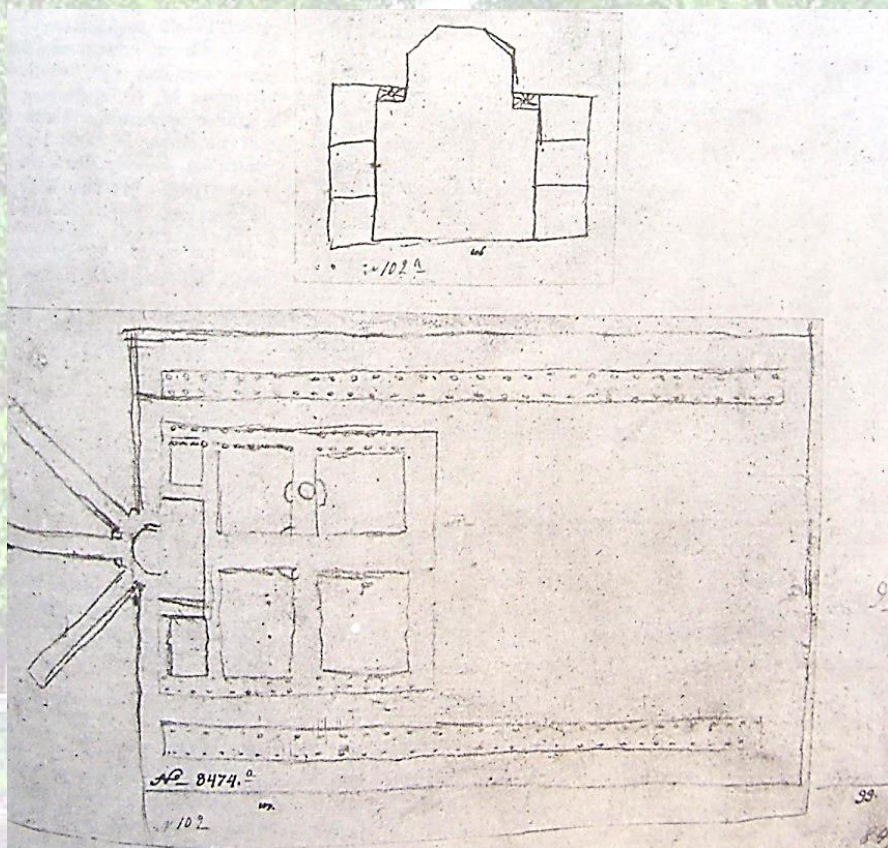
Творцы Петергофа / Ю. А. Помпеев. – Текст :  
непосредственный // Нева : ежемесячный литературный

журнал. – 2005. – № 9. – С. 158-182. – Содержание: Прочное

основание ; Детище Петра ; Доступная резиденция ; Окно в Европу ;  
Своими руками ; Способ самореализации ; Красота бессмертна. –

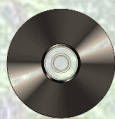
ISSN 0130741-X





Ансамбль Монплезира в Верхнем саду, эскиз, 1714  
(рисунок Петра I)

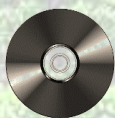
## Электронные ресурсы



Вишняков, Е. П. Петергоф : фотографии /

Е. П. Вишняков. – [б. м.] : Типо-литогр. П. И. Бабкина, 1894.  
– 94 с. – URL: <http://eb.pl.spb.ru/> (дата обращения:

17.05.2022). – Текст : электронный.

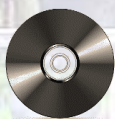


Петергоф : полная 3-х мерная экскурсия. – Электронные  
графические данные. – Санкт-Петербург : Классик, 2006. –  
1 эл. опт. диск (CD-ROM) : зв. – Изображение (движущееся

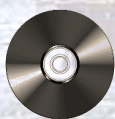
; трехмерное). Устная речь (аудио).

*Шифр 26.86(2-2СПб)*

*Экземпляры: ЦРБ(1), ЦРДБ(1)*



Рисунки и чертежи Петра I. – Изображение : двухмерное  
// Петровское барокко : сайт. – URL: [petrobarocco.ru>archives/4783](http://petrobarocco.ru/archives/4783) (дата обращения: 17.05.2022).



Успенский, А. И. Историческая панорама Санкт-  
Петербурга и его окрестностей : фотоальбом /  
А. И. Успенский. – Москва : Издание Товарищества

"Образование", 1913. – Часть 8. Петергоф, Ораниенбаум и Гатчина. –  
67 с. : ил. – Режим доступа: по подписке. – URL:

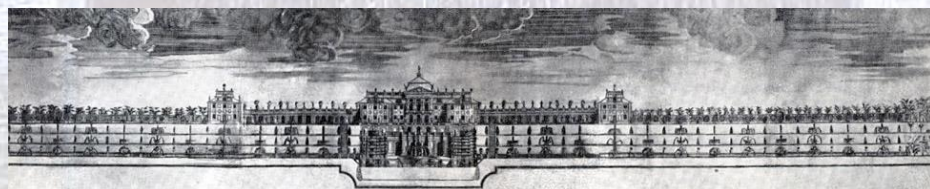
<https://biblioclub.ru/index.php?page=book&id=607619> (дата

обращения: 07.06.2022). – Текст : электронный.





Образцы паркета для дворца Монплеизр (рисунок Петра I)



Большой дворец, 1724 г.

(гравюра С. Коровина по чертежу Н. Микетти.





*«В отличие от своих предшественников на русском троне, этот двухметрового роста монарх не страдал традиционным русским недугом и комплексом неполноценности перед Европой. Он не хотел подражать Европе, он хотел, чтобы Россия была Европой, как он сам был, хоть отчасти, европейцем».*

*И. А. Бродский*

## Новости

Президентская библиотека оцифровала карты, планы, чертежи и рисунки из «Собрания Петра I». Эта коллекция поступила в Библиотеку Российской академии наук в 1728–1729 годах.







Медаль «В память о победах в сражениях, 1710»

**Петергоф Петра Великого** : рекомендательный список литературы к циклу лекций по краеведению / составители Т. В. Хохлова, Л. А. Петрова. – Санкт-Петербург : СПб ГБУК «ЦБС Красносельского района», 2022. – 24 с.